



El campo
es de todos

Minagricultura



Boletín de precios de alimento balanceado para animales

1
no. 1
de 2021



Introducción

La Ley 81 de 1988 en el artículo 60 establece tres niveles de intervención en precios para cualquier producto por parte de las autoridades gubernamentales: (i) régimen de control directo, (ii) régimen de libertad regulada, (iii) régimen de libertad vigilada.

Con la Resolución 071 del 28 de marzo de 2020, el Ministerio de Agricultura y Desarrollo Rural (MADR) adoptó el tercer nivel de intervención, es decir, puso en marcha una Política de Libertad Vigilada de Precios durante la emergencia sanitaria generada por la pandemia del COVID-19, con el propósito de someter bajo este régimen las canastas de productos relevantes o productos claves de fertilizantes, plaguicidas, medicamentos veterinarios, productos biológicos de uso pecuario y alimentos para animales, utilizados como insumos para la producción agropecuaria en el territorio nacional.

La vigilancia del MADR consiste en verificar que los movimientos de precios de los insumos agropecuarios en el mercado nacional realmente correspondan a los movimientos que registran las variables de mercado que los determinan, y no a conductas de especulación, acaparamiento o decisiones arbitrarias salidas del contexto económico, que puedan catalogarse como abuso en la fijación de precios en el mercado.

Bajo el régimen de libertad vigilada, los productores y distribuidores de agroinsumos pueden determinar libremente los precios de los bienes vigilados, bajo la obligación de informar al MADR sobre las variaciones y determinaciones de sus precios, de acuerdo

con la metodología determinada en la plataforma SIRIAGRO (Sistema de Reporte de Información de Insumos Agropecuarios).

Este boletín hace parte de los reportes periódicos que el MADR pone a disposición del público en general, con los precios de alimento balanceado para animales en el eslabón distribuidor minorista de la cadena de comercialización, a partir de la información recolectada en el marco del componente de insumos agropecuarios del SIPSA operado por el DANE.

Es importante señalar que para la elaboración del presente boletín no se toma la información reportada por los agentes vigilados del MADR, dado que el nivel de desagregación de la información por departamento no tiene la representatividad mínima requerida para garantizar la confidencialidad de la información, ya que está amparada en el Literal c) del Artículo 18 de la Ley 1712 de 2014, donde se establece que será exceptuada de acceso, la información que pueda causar daño de derechos a personas naturales o jurídicas como son los secretos comerciales, industriales y profesionales.





II. Efectos del COVID-19 y paro nacional en el precio de alimento balanceado para animales

El precio de los insumos agropecuarios más relevantes en el país se ha visto afectado en el último año por incremento en el precio internacional de materias primas, depreciación de la tasa de cambio y factores que han impactado la oferta, como el incremento en la demanda de grandes consumidores como China y medidas restrictivas por parte de algunos países exportadores de fertilizantes por el COVID-19.

Este comportamiento también se debe a que las medidas adoptadas por la pandemia generaron escasez de contenedores a escala mundial, ocasionando un incremento en los fletes hasta de un 300%, dado que por efecto del confinamiento disminuyó la cantidad de trabajadores portuarios, cierre de agencias logísticas y reducción de barcos en las navieras. Por ejemplo, de acuerdo a cifras de Analdex, el flete para importar desde China se ha pasado de una tarifa de alrededor de U\$ 2.000 a una de U\$ 8.000.

Otro factor que ha influenciado en el alza del precio nacional es la depreciación del peso, que en el transcurso de 2021 (hasta el 16 de junio) ha perdido valor respecto al dólar con -7,06%. Esta evolución encarece el precio de los bienes y servicios importados cuando se transforma su valor desde dólares a pesos.

En el sector de alimento para animales, el precio del maíz puesto en puerto ha registrado un incremento del 94% desde julio del 2020 hasta abril de 2021. El precio del frijol soya puesto en puerto ha registrado un incremento del 70% y el de la torta de soya lo ha hecho en un 47%, durante el mismo periodo.

Lo anterior, ha encarecido la producción de aves, porcinos, bovinos y pescado, ya que estas son las principales materias primas para la fabricación de alimento balanceado para animal.

Según la Cámara de la industria de alimentos balanceados de la ANDI, esto se debe principalmente a los siguientes factores:

- Menor oferta de maíz disponible para la venta: Dado el aumento en la demanda por parte de China, junto con las caídas en los rendimientos por las sequías de las cosechas de los principales proveedores mundiales (Estados Unidos, Argentina y Brasil), deja los inventarios bajos y presiona los precios al alza.
- Caída generalizada en los inventarios a su menor valor en cuatro años, reduciéndose en casi 10 millones de toneladas. Por ejemplo, Estados Unidos, tendría una reducción cercana al 77%, lo que da cuenta de lo ajustado del



mercado y la relación oferta-demanda.

- Precios de los futuros de maíz y frijol soya con tendencia al alza, ya registran ocho meses consecutivos con subida de precios. Se estima que los precios seguirán al alza en tanto la demanda de China y las preocupaciones ya expresadas frente a las cosechas de Estados Unidos y Suramérica continuarán.

- A mayo/2021 los bloqueos dejaron más de 440.000 toneladas de maíz, soya y torta de soya represadas en puerto, cerca de 346 contenedores con microingredientes en puertos con impacto en los costos de producción de agroinsumos por demoras en los contenedores y sobrecostos por bodegajes adicionales en los que se tuvo que incurrir.

- A la misma fecha, se han dejado de producir cerca de 151.000 toneladas de alimento para animales solo en Valle del Cauca y Nariño, poniendo en riesgo el suministro de pollo y huevo en el país, 3,7 millones de cerdos en riesgo de muerte por falta de alimento y se han dejado de producir 12.000 toneladas de carne.

- Materias primas como las harinas de origen animal (harinas de carne y hueso, las harinas de cerdo o de pollo), entre otros subproductos cárnicos que son utilizados como fuente proteica en la alimentación animal han registrado una caída importante en su producción, y al tener una baja disponibilidad se ha provocado un incremento de precios de entre el 8% y 10% en lo que va corrido del 2021.

Los factores determinantes del precio nacional de insumos agropecuarios (precios de materias primas importadas, fletes internacionales, depreciación frente al dólar,





escasez y aumento de precio de materias primas nacionales) son de difícil control, pues dependen de factores externos por ser un mercado importador y, en la coyuntura actual, es posible que personas inescrupulosas se aprovechen para especular en diferentes frentes del mercado.

Conscientes de esta posibilidad, a través del Whatsapp de la línea telefónica 3206717746, estamos recibiendo las denuncias de los ciudadanos con respecto al alza de precios de insumos agropecuarios (fertilizantes, plaguicidas, medicamentos veterinarios, productos biológicos y alimento para animales que sean necesarios para la producción agropecuaria en el territorio nacional). El chat está habilitado todos los días de 7:00 a.m. a 7:00 p.m.

El denunciante debe aportar la factura donde evidencia el incremento de precio y los datos principales de la persona o establecimiento comercial donde adquirió estos insumos.



Boletín de precios de alimento balanceado para animales

Análisis de precios nacionales de alimentos balanceados

A continuación, se expone el informe de precios nacionales de alimento balanceado para animales en los sectores más representativos de este mercado para la producción pecuaria, como son: avicultura, porcicultura, ganadería y acuicultura.

Sector avícola

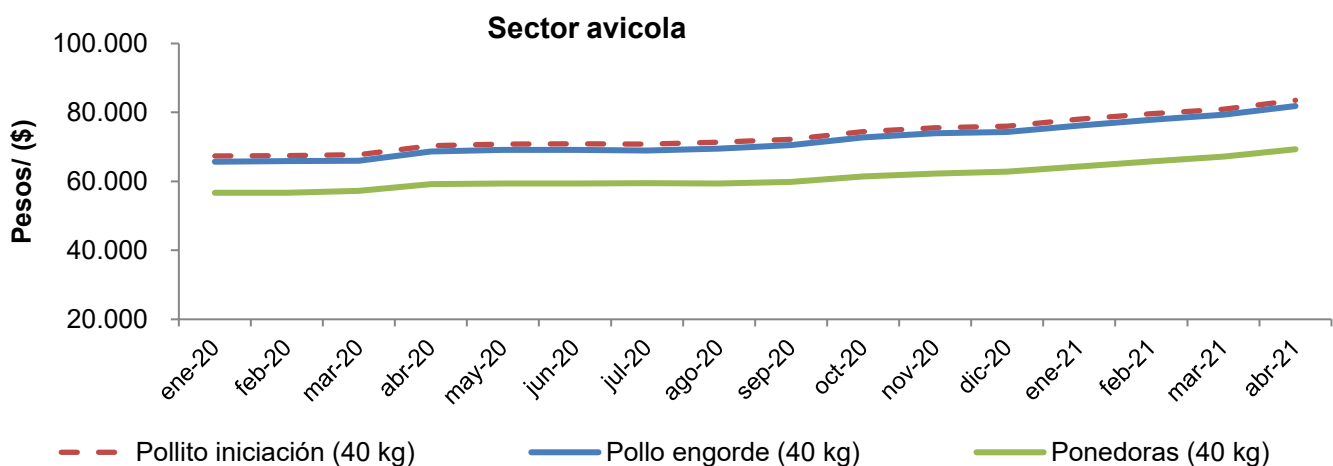
En este importante renglón de la economía para el país, nos muestra el comportamiento para tres alimentos balanceados. Así, el Pollito iniciación y Pollo engorde en presentación de 40 kilogramos para cada uno, revela un comportamiento similar al registrar un promedio histórico de \$73.544 y de \$71.835, respectivamente.

Ahora en cuanto a las variaciones anuales para Pollito iniciación fue de 18,7% y el Pollo engorde de 19,1%. En relación a la variación para

el último mes respecto al mes inmediatamente anterior presentan variaciones de 3,2% para cada producto.

Los precios del alimento Ponedoras en presentación de 40 kilogramos mostraron un incremento anual de 17,2%, respecto al mes de abril de cada año. La variación mensual para este producto se incrementó en un 3,2%, con un promedio histórico bajo en comparación de los tres alimentos en este sector de \$61.254.

Precios departamentales de alimentos en el sector avícola en pesos (enero 2020 – abril 2021)



Fuente: DANE. MADR - DCAF.



Sector Porcicola

En cuanto a la alimentación requerida para la explotación de cerdos a continuación se muestran cinco productos en presentación de 40 kilogramos y sus precios en un periodo de análisis de enero de 2020 hasta abril de 2021.

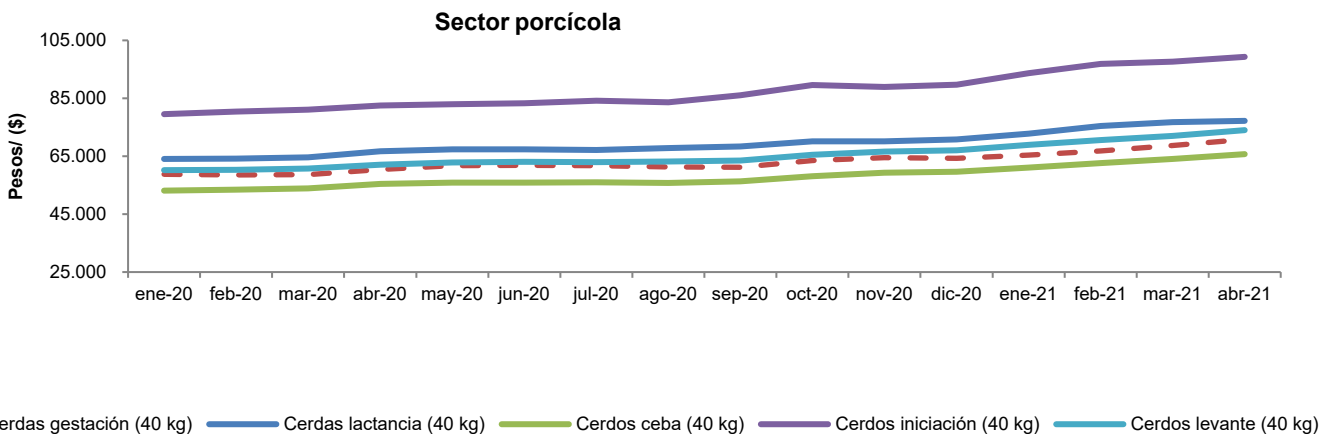
En relación a este tipo de productos de igual forma presentan los diferentes alimentos un comportamiento muy similar a lo largo del periodo de estudio, con la diferencia que el alimento Cerdos Iniciación en presentación de bultos de 40 kilogramos registra los precios más altos ya que en promedio muestra un precio de \$87.482. Para Cerdos lactancia, fue

de \$69.452, en cerdos levante de \$65.244, en cerdas gestación \$63.027, y en cerdos ceba presento el precio más bajo de \$57.917.

Estos alimentos mostraron incrementos moderados, ya que la mayor alza del mes de abril respecto a marzo para el año 2021 fue para Cerdas gestación con un 3,0% y el más bajo para Cerdas lactancia con un 0,6%.

En lo que corresponde a las variaciones anuales, se presentan mayores incrementos en cerdos iniciación que fue del 20,4% y la más baja en Cerdas lactancia con un 15,8%.

Precios departamentales de alimentos en el sector porcícola en pesos (enero 2020 – abril 2021)



Fuente: DANE. MADR - DCAF.

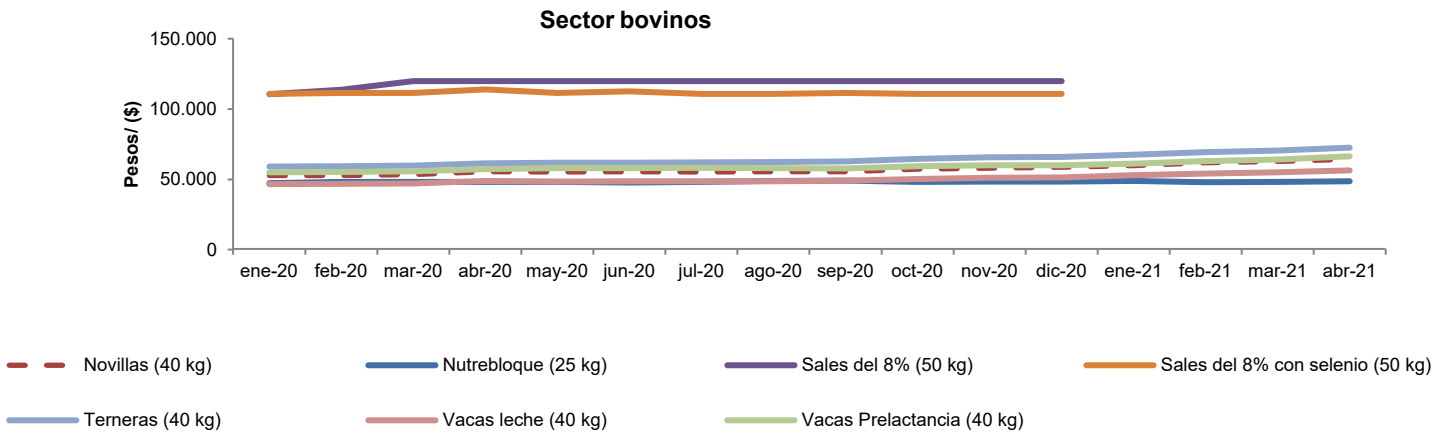


Sector Bovino

Los alimentos que se suministran al ganado bovino en Colombia están principalmente el de Novillas, Terneras, Vacas Pre lactancia y Vacas Leche en presentación de 40 kilogramos cada uno, y Nutrebloque en presentación de 25 kilogramos. Alimentos que muestran un comportamiento muy similar y variaciones leves, ya que la mayor variación mensual de abril respecto a marzo para el año 2021 fue del alimento Vacas Pre lactancia en un 3,4% y la más baja fue para Nutrebloque con un 1,0%.

En cuanto a lo que se registró para la variación anual fue alta al alcanzar un 17,9% en Terneras y en Nutrebloque fue moderada ya que presento una variación de un 1,1%.

Precios departamentales de alimentos en el sector bovino en pesos (enero 2020 – abril 2021)



Fuente: DANE. MADR - DCAF.



Sector acuícola

En la piscicultura a nivel nacional se identifican tres alimentos principales empleados, en primer lugar, está la Mojarra o tilapia engorde en presentación de 40 kilogramos, con un precio promedio histórico de \$ 80.936, durante el periodo de estudio, con una variación anual de 15,9%. Este producto en el mes de abril de 2021 en relación con el mes inmediatamente anterior presenta un leve incremento del 1,8%.

Respecto a la Mojarra o Tilapia levante en bultos de 40 kilogramos, en el mes de abril continua con una leve tendencia alcista al

presentar una variación anual del 13,2%. Presentando una menor variación mensual reportada en el último periodo del mes de abril comparado con el mes de marzo del año 2021 con un 0,4%.

En cuanto la Mojarra o Tilapia iniciación presenta un precio mayor en relación a los demás productos al presentar un promedio histórico de \$122.746 mostrando la mayor variación anual del 18,2%, Y en cuanto a la variación mensual para el último mes fue de 0,7%.

Precios departamentales de alimentos en el sector acuícola en pesos (enero 2020 – abril 2021)

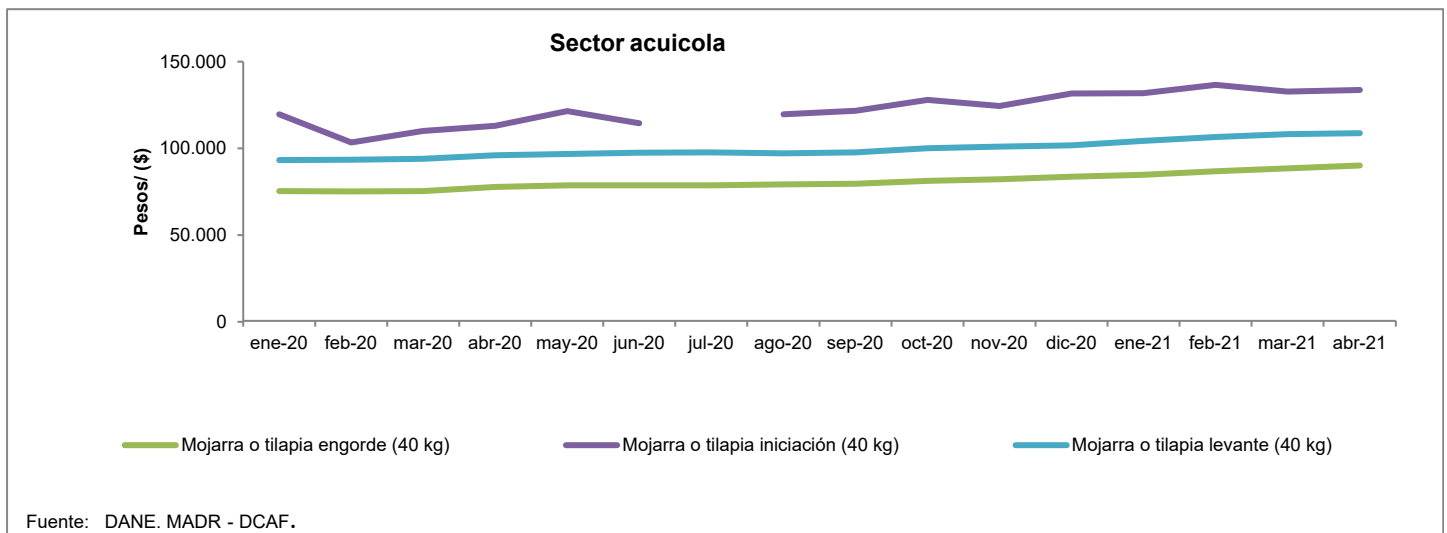




Tabla 1. Precios promedio de Alimentos balanceados Agropecuarios por Sectores (enero 2020 – abril 2021)

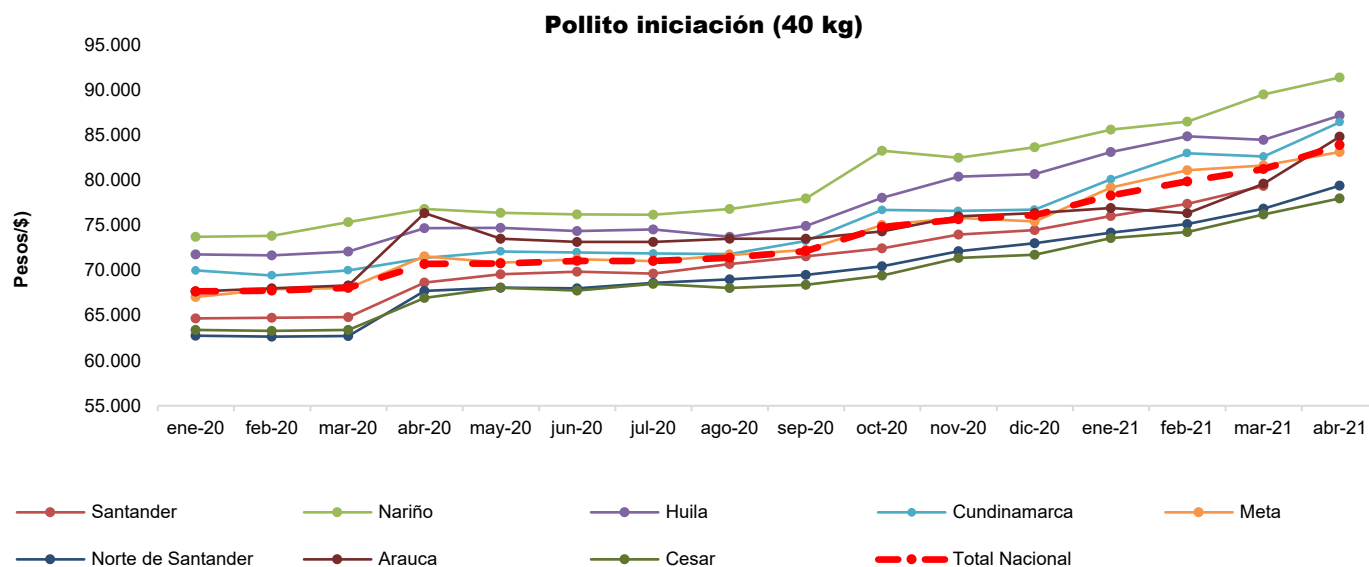
Precio promedio																Variación	Variación
Jan-20	Feb-20	Mar-20	Apr-20	May-20	Jun-20	Jul-20	Aug-20	Sep-20	Oct-20	Nov-20	Dec-20	Jan-21	Feb-21	Mar-21	Apr-21	abr/mar	Anual
130.750	131.750	132.500	134.250	133.500	136.250	136.250	135.250	135.000	136.250	137.000	134.500	150.250	150.250	150.250	149.250	-0,7%	11,2%
132.554	132.554	137.093	140.260	140.260		140.260				153.057	153.057				164.037		17,0%
75.313	75.098	75.335	77.698	78.624	78.733	78.726	79.106	79.503	81.245	82.083	83.642	84.637	86.773	88.429	90.034	1,8%	15,9%
119.500	103.333	110.000	113.000	121.333	114.500		119.567	121.650	127.817	124.367	131.517	131.800	136.567	132.667	133.567	0,7%	18,2%
93.297	93.370	94.030	95.980	96.648	97.442	97.685	97.062	97.604	100.077	100.981	101.691	104.296	106.422	108.178	108.620	0,4%	13,2%
67.377	67.457	67.676	70.300	70.800	70.893	70.823	71.293	72.159	74.384	75.553	76.020	78.062	79.560	80.867	83.479	3,2%	18,7%
65.725	65.841	65.922	68.668	69.101	69.129	68.891	69.492	70.473	72.772	73.956	74.337	76.182	77.791	79.284	81.792	3,2%	19,1%
56.702	56.641	57.188	59.144	59.358	59.367	59.437	59.397	59.874	61.402	62.248	62.790	64.299	65.739	67.161	69.319	3,2%	17,2%
58.833	58.600	58.616	60.428	61.752	61.886	61.728	61.338	61.210	63.484	64.491	64.315	65.436	66.810	68.716	70.788	3,0%	17,1%
64.116	64.207	64.612	66.688	67.355	67.384	67.171	67.808	68.373	70.179	70.132	70.873	72.814	75.455	76.807	77.256	0,6%	15,8%
53.182	53.425	53.908	55.441	55.860	55.962	55.964	55.777	56.378	58.161	59.317	59.653	61.129	62.667	64.110	65.741	2,5%	18,6%
79.606	80.421	81.108	82.494	82.985	83.368	84.163	83.613	86.027	89.661	88.956	89.769	93.660	96.876	97.648	99.364	1,8%	20,4%
60.230	60.373	60.720	62.150	62.820	63.042	62.964	63.207	63.518	65.521	66.652	67.090	68.990	70.586	72.036	74.010	2,7%	19,1%
52.706	52.750	53.476	55.480	55.267	55.364	55.337	55.368	55.509	57.308	57.872	58.620	59.702	61.877	62.786	64.411	2,6%	16,1%
47.233	48.100	48.233	48.100	48.100	47.767	48.167	48.833	49.133	48.167	48.427	48.457	48.893	48.067	48.133	48.633	1,0%	1,1%
70.076	71.615	72.421	73.185	73.386	74.089	74.162	74.788	74.963	75.364	75.408	76.629					0,0%	-100,0%
110.464	113.738	119.951	119.951	119.951	119.951	119.950	119.951	119.961	119.951	119.951	119.951						
79.977	81.539	82.288	83.508	84.077	85.366	84.540	84.677	85.114	85.467	85.786	86.780					0,0%	-100,0%
110.667	111.333	111.333	114.000	111.500	112.500	110.667	110.833	111.333	110.833	110.833	110.833						
59.116	59.289	59.902	61.455	61.853	61.944	62.141	62.298	62.827	64.559	65.814	66.032	67.607	69.250	70.506	72.441	2,7%	17,9%
46.523	46.759	47.150	48.777	48.514	48.609	48.567	48.723	49.094	50.270	51.140	51.420	52.938	54.017	55.089	56.407	2,4%	15,6%
54.976	55.234	55.753	57.300	57.933	58.065	58.278	57.875	57.744	59.431	60.005	59.948	61.203	62.958	64.125	66.305	3,4%	15,7%

Fuente: SIPSA DANE- Cálculos – MADR – DCPPA.



Análisis de precios de alimentos balanceados por departamento

Para el alimento Pollito iniciación las mayores cotizaciones las registra los departamentos de Nariño y Huila, que se mantienen siempre por arriba del promedio nacional. Por su parte, los precios más bajos se presentan en Norte de Santander y Cesar.



Fuente: DANE. MADR - DCAF.

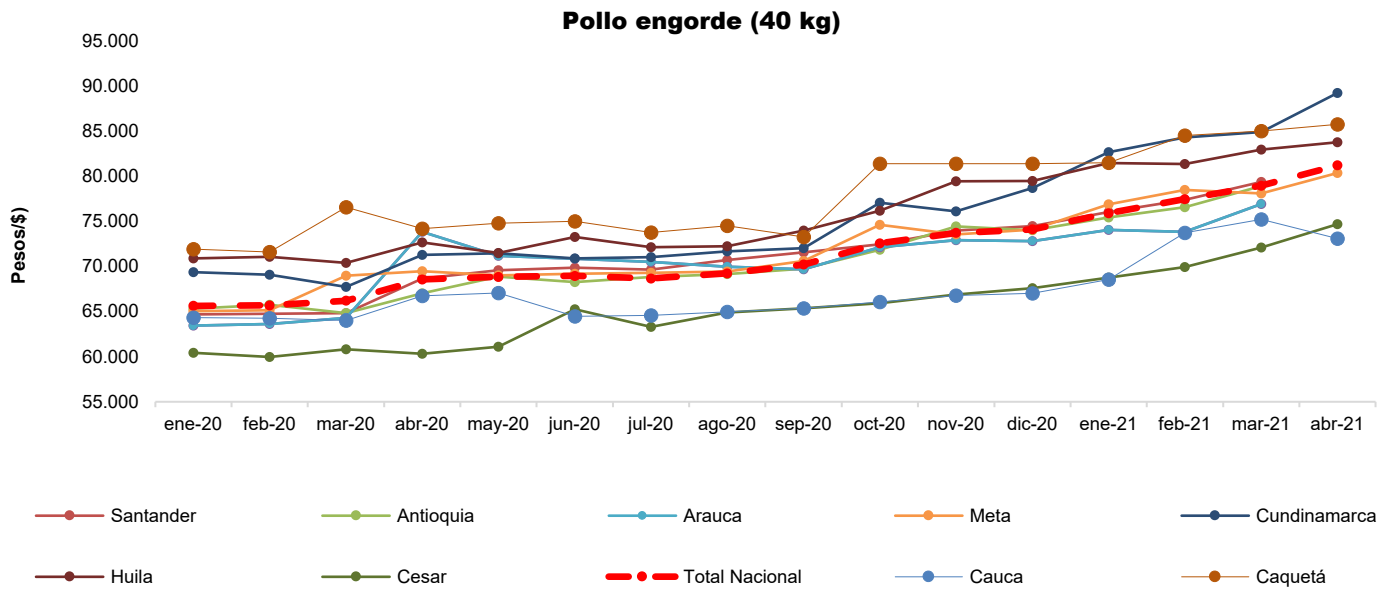
Tabla 2 - Precios Nacionales de Pollito Iniciación en los principales departamentos (\$/40 kilogramos)

Departamento	Apr-20	May-20	Jun-20	Jul-20	Aug-20	Sep-20	Oct-20	Nov-20	Dec-20	Jan-21	Feb-21	Mar-21	Apr-21	Varia- ción abr/mar 2021	Var. Año corrido abr/21- dic/20	Var. Anual abr/21- abr/20
Antioquia	69.257	70.006	69.823	69.125	70.105	70.969	72.899	74.797	74.895	76.650	78.695	80.581	82.286	2,1%	9,9%	18,8%
Arauca	76.333	73.500	73.167	73.167	73.500	73.500	74.334	76.000	76.334	76.917	76.334	79.625	84.833	6,5%	11,1%	11,1%
Bogotá, D.C.			74.733	74.700	74.700	72.533	79.200	79.200	79.700	83.600	85.533	86.133	91.033	5,7%	14,2%	
Boyacá	71.988	72.317	71.946	71.311	73.345	75.641	78.333	77.872	78.690	81.297	82.840	84.071	88.793	5,6%	12,8%	23,3%
Caldas	68.892	68.856	69.642	69.642	70.059	71.846	75.111	74.850	75.858	76.525	79.588	81.900	83.642	2,1%	10,3%	21,4%
Casanare	73.447	74.029	73.748	73.007	72.903	73.701	77.538	78.245	77.576	81.797	81.763	82.844	84.961	2,6%	9,5%	15,7%
Cauca	67.454	67.371	68.038	67.838	67.862	68.123	68.506	68.873	69.608	73.251	75.336	76.567	77.921	1,8%	11,9%	15,5%
Cesar	66.937	68.061	67.767	68.487	68.044	68.383	69.439	71.383	71.739	73.561	74.239	76.211	77.994	2,3%	8,7%	16,5%
Cundinamarca	71.386	72.094	71.989	71.862	71.807	73.259	76.685	76.584	76.732	80.096	82.993	82.619	86.429	4,6%	12,6%	21,1%
Huila	74.682	74.702	74.371	74.526	73.720	74.935	78.044	80.384	80.659	83.107	84.872	84.483	87.172	3,2%	8,1%	16,7%
Meta	71.560	70.834	71.250	71.029	71.684	72.250	75.029	75.822	75.439	79.178	81.097	81.624	83.117	1,8%	10,2%	16,1%
Nariño	76.817	76.376	76.217	76.154	76.800	77.979	83.270	82.477	83.643	85.607	86.500	89.500	91.390	2,1%	9,3%	19,0%
N. Santander	67.715	68.061	68.021	68.608	68.988	69.488	70.460	72.122	73.027	74.165	75.124	76.851	79.390	3,3%	8,7%	17,2%
Quindío	66.709	66.000	66.925	66.767	67.325	67.784	71.575	71.975	71.892	73.717	76.650	77.100	79.500	3,1%	10,6%	19,2%
Risaralda	68.240	68.821	68.926	68.666	69.272	70.064	72.898	74.308	74.525	76.063	77.422	79.346	81.655	2,9%	9,6%	19,7%
Santander	68.633	69.567	69.845	69.624	70.696	71.546	72.444	73.975	74.467	76.041	77.374	79.366	81.824	3,1%	9,9%	19,2%
Tolima	74.925	74.968	74.402	75.731	75.463	76.636	79.135	80.717	81.257	82.443	84.643	85.139	87.627	2,9%	7,8%	17,0%
Valle del Cauca	67.083	67.526	68.221	68.627	69.028	70.076	71.570	72.311	74.128	75.653	76.505	78.148	80.472	3,0%	8,6%	20,0%
Total Nacional	70.709	70.770	71.057	71.048	71.406	72.151	74.804	75.661	76.120	78.315	79.861	81.228	83.891	3,3%	10,2%	18,6%

Fuente: SIPSA DANE. Cálculos MADR – DCPA.



En el caso del alimento balanceado Pollo engorde en bultos de 40 kilogramos, los precios más altos durante el año se han registrado en el departamento de Cundinamarca y Caquetá, y los más bajos en Cesar y Cauca. En los demás departamentos los precios del alimento se aproximan al precio del promedio nacional con tendencia al alza a lo largo del periodo.



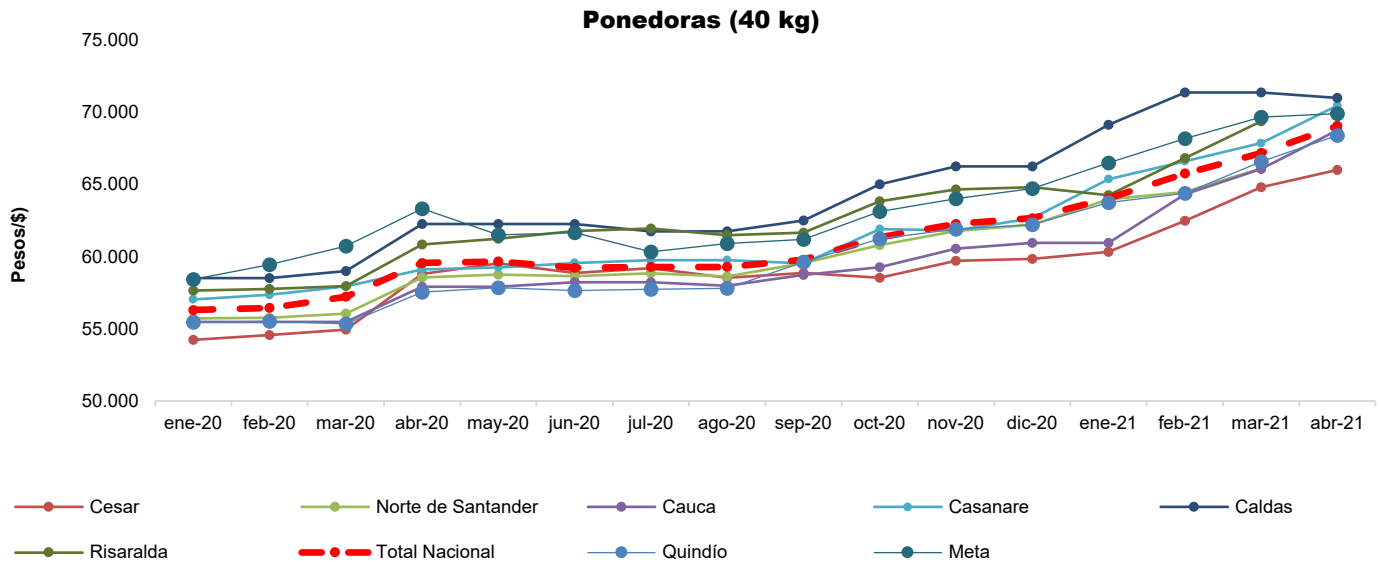
Fuente: DANE. MADR - DCAF.

Tabla 3 - Precios Nacionales de Pollo engorde en los principales departamentos (\$/40 kilogramos)

Departamento	Apr-20	May-20	Jun-20	Jul-20	Aug-20	Sep-20	Oct-20	Nov-20	Dec-20	Jan-21	Feb-21	Mar-21	Apr-21	Varia- ción abr/mar 2021	Var. Año corrido abr/21- dic/20	Var. Anual abr/21- abr/20
Antioquia	67.015	68.872	68.248	68.836	69.150	69.755	71.828	74.425	74.005	75.419	76.554	78.902	81.181	2,9%	9,7%	21,1%
Arauca	73.833	71.167	70.834	70.500	69.967	69.667	72.125	72.900	72.800	74.050	73.834	76.917	82.833	7,7%	13,8%	12,2%
Boyacá	68.151	69.696	68.777	68.433	70.071	69.659	71.374	72.781	71.244	74.059	74.731	77.242	81.792	5,9%	14,8%	20,0%
Caldas	67.682	67.904	68.127	68.127	68.127	69.903	73.178	73.178	74.211	74.211	77.914	79.168	81.519	3,0%	9,8%	20,4%
Caquetá	74.200	74.800	75.000	73.750	74.500	73.250	81.375	81.375	81.375	81.500	84.500	85.000	85.750	0,9%	5,4%	15,6%
Casanare	71.690	71.366	71.680	71.790	72.184	74.594	77.776	78.171	78.702	81.930	83.105	84.658	84.954	0,4%	7,9%	18,5%
Cauca	66.717	67.050	64.472	64.556	64.956	65.356	66.056	66.778	67.000	68.556	73.734	75.209	73.083	-2,8%	9,1%	9,5%
Cesar	60.292	61.084	65.249	63.272	64.900	65.358	65.908	66.866	67.600	68.756	69.918	72.074	74.683	3,6%	10,5%	23,9%
Cundinamarca	71.270	71.462	70.882	71.038	71.668	72.033	77.069	76.098	78.697	82.674	84.309	84.890	89.214	5,1%	13,4%	25,2%
Huila	72.673	71.502	73.269	72.132	72.244	73.972	76.165	79.444	79.470	81.453	81.348	82.934	83.762	1,0%	5,4%	15,3%
Meta	69.470	69.001	69.169	69.275	69.431	70.605	74.606	73.532	74.090	76.897	78.469	78.083	80.360	2,9%	8,5%	15,7%
Nariño	67.195	67.258	67.108	66.630	68.647	70.084	68.498	74.352	74.215	76.195	78.482	80.462	81.085	0,8%	9,3%	20,7%
N. Santander	66.961	67.246	67.376	67.531	69.118	69.925	71.149	71.861	72.240	74.183	74.786	76.756	80.024	4,3%	10,8%	19,5%
Quindío	63.652	64.021	63.475	63.410	63.019	64.993	67.267	67.880	68.811	70.647	71.622	73.090	75.123	2,8%	9,2%	18,0%
Risaralda	65.610	67.680	67.219	67.224	67.525	69.425	71.677	72.945	73.141	75.010	75.230	77.884	81.016	4,0%	10,8%	23,5%
Santander	67.880	68.439	68.919	68.266	69.151	69.931	71.556	72.920	73.147	74.763	76.112	78.403	80.863	3,1%	10,5%	19,1%
Tolima	74.422	74.225	74.424	74.414	74.154	76.514	78.714	80.529	80.704	82.295	84.146	82.717	85.666	3,6%	6,1%	15,1%
Valle del Cauca	65.260	66.132	66.725	66.696	67.294	68.507	69.899	70.750	72.301	73.571	75.300	76.697	78.774	2,7%	9,0%	20,7%
Total Nacional	68.554	68.828	68.942	68.660	69.228	70.196	72.568	73.710	74.097	75.898	77.450	78.949	81.205	2,9%	9,6%	18,5%



En cuanto al alimento Ponedoras en bultos de 40 kilogramos los mayores precios entre enero y abril de 2021 se registraron en los departamentos de Caldas y Meta, y los más bajos en Cesar y Quindío.



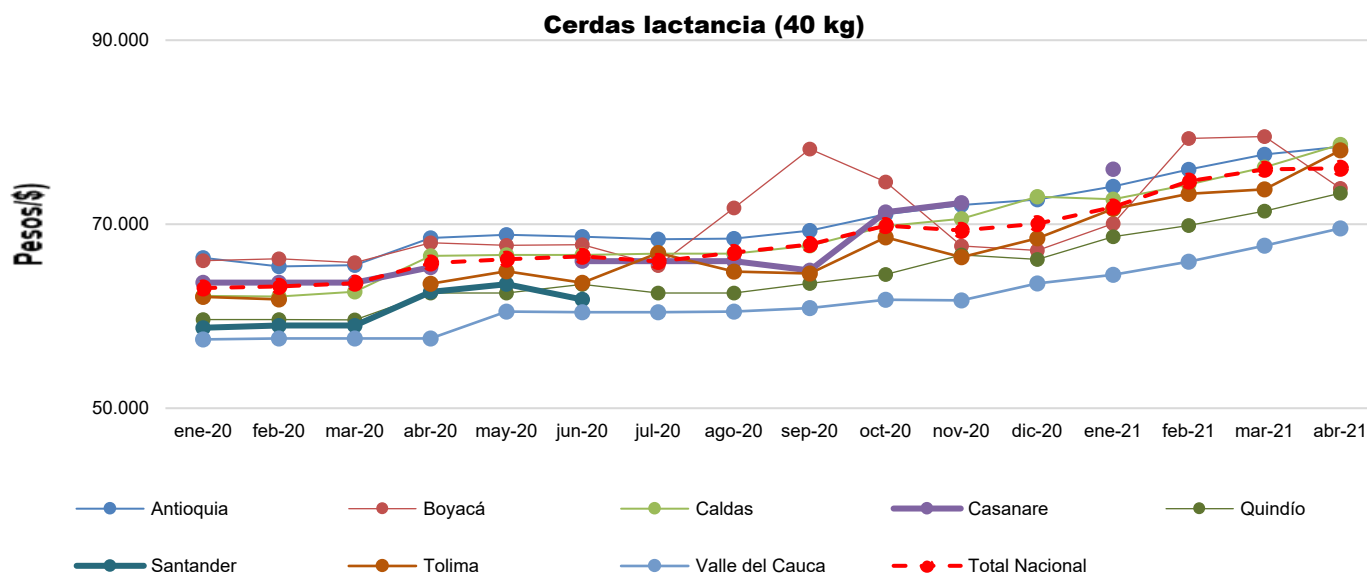
Fuente: DANE. MADR - DCAF.

Tabla 4 - Precios Nacionales de Ponedoras en los principales departamentos (\$/40 kilogramos)

Departamento	Apr-20	May-20	Jun-20	Jul-20	Aug-20	Sep-20	Oct-20	Nov-20	Dec-20	Jan-21	Feb-21	Mar-21	Apr-21	Varia- ción abr/mar 2021	Var. Año corrido abr/21- dic/20	Var. Anual abr/21- abr/20
Antioquia	61.330	60.865	60.598	61.953	62.305	61.509	61.939	62.650	63.525	65.056	66.772	67.890	69.239	2,0%	9,0%	12,9%
Bogotá, D.C.			51.500	51.433	51.900	51.800	53.000	53.633	54.600	57.333	57.333	59.467	60.733	2,1%	11,2%	
Boyacá	58.279	59.658	59.267	59.839	59.660	59.926	61.694	62.226	62.876	64.785	66.047	67.032	69.727	4,0%	10,9%	19,6%
Caldas	62.250	62.250	62.250	61.750	61.750	62.500	65.000	66.250	66.250	69.125	71.375	71.375	71.000	-0,5%	7,2%	14,1%
Caquetá				61.000	61.333	61.667	65.333	67.333	66.333	67.000	69.333	70.833	71.000	0,2%	7,0%	
Casanare	59.115	59.245	59.552	59.739	59.758	59.534	61.906	61.819	62.651	65.363	66.607	67.862	70.453	3,8%	12,5%	19,2%
Cauca	57.920	57.920	58.220	58.220	57.970	58.739	59.269	60.538	60.948	60.948	64.320	66.063	68.755	4,1%	12,8%	18,7%
Cesar	58.800	59.533	58.867	59.200	58.533	58.867	58.533	59.700	59.833	60.333	62.467	64.800	66.000	1,9%	10,3%	12,2%
Cundinamarca	58.191	57.961	58.437	57.952	58.118	58.665	60.452	61.217	61.677	63.475	64.894	66.084	68.496	3,7%	11,1%	17,7%
Huila	61.902	62.157	62.096	61.552	61.976	62.410	63.733	65.228	65.102	67.282	68.407	69.323	71.120	2,6%	9,2%	14,9%
Meta	63.317	61.500	61.654	60.330	60.902	61.197	63.128	64.004	64.713	66.483	68.188	69.659	69.900	0,3%	8,0%	10,4%
Nariño	60.337	59.403	59.424	58.327	59.287	59.980	62.200	62.379	62.329	61.569	66.827	66.047	69.734	5,6%	11,9%	15,6%
Norte de Santander	58.559	58.755	58.642	58.848	58.614	59.544	60.790	61.757	62.210	63.952	64.481	66.120	69.905	5,7%	12,4%	19,4%
Quindío	57.542	57.847	57.649	57.738	57.788	59.610	61.244	61.896	62.206	63.739	64.382	66.590	68.394	2,7%	9,9%	18,9%
Risaralda	60.831	61.225	61.764	61.944	61.485	61.659	63.824	64.651	64.803	64.248	66.814	69.366	71.665	3,3%	10,6%	17,8%
Santander	57.671	58.111	58.007	58.269	57.242	58.105	59.146	60.939	61.989	62.888	63.782	66.327	68.755	3,7%	10,9%	19,2%
Tolima	59.635	60.329	60.694	60.809	60.364	61.405	62.940	64.077	64.088	65.856	67.415	68.096	70.103	2,9%	9,4%	17,6%
Valle del Cauca	57.243	57.708	58.211	58.140	58.040	58.920	59.868	60.480	61.804	63.147	64.148	66.111	68.159	3,1%	10,3%	19,1%
Total Nacional	59.558	59.654	59.225	59.280	59.279	59.780	61.333	62.265	62.663	64.032	65.755	67.169	69.063	2,8%	10,2%	16,0%



El concentrado Cerdas Lactancia en bultos de 40 kilogramos presenta los precios más altos en los departamentos de Antioquia y Tolima, y los más bajos en Quindío y Valle del Cauca.



Fuente: DANE. MADR - DCAF.

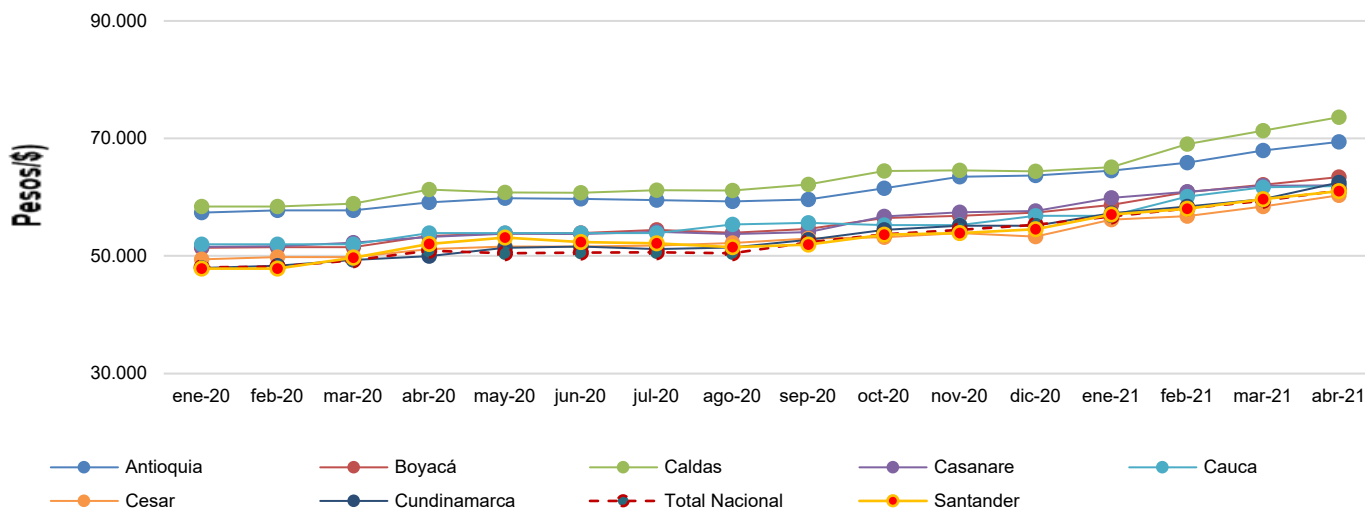
Tabla 5 - Precios Nacionales de Cerdas Lactancia en los principales departamentos (\$/40 kilogramos)

Departamento	Apr-20	May-20	Jun-20	Jul-20	Aug-20	Sep-20	Oct-20	Nov-20	Dec-20	Jan-21	Feb-21	Mar-21	Apr-21	Variación abr/mar 2021	Var. Año corrido abr/21-dic/20	Var. Anual abr/21-abr/20
Antioquia	68.504	68.876	68.653	68.365	68.439	69.302	71.103	72.114	72.694	74.133	75.978	77.606	78.447	1,1%	7,9%	14,5%
Boyacá	68.014	67.704	67.804	65.517	71.786	78.183	74.613	67.650	67.150	70.075	79.342	79.557	73.900	-7,1%	10,1%	8,7%
Caldas	66.567	66.692	66.692	66.825	66.809	67.675	69.809	70.592	73.000	72.733	74.334	76.217	78.675	3,2%	7,8%	18,2%
Casanare	65.333		66.000	66.000	66.000	65.000	71.333	72.333		76.000						
Cundinamarca	68.452	70.250	74.633	70.078	70.522	70.000	72.267	73.567	73.478	76.500	78.239	80.260	79.667	-0,7%	8,4%	16,4%
Huila	68.847	68.246	68.084	64.167	70.088	69.334	71.850	67.900	72.100	69.567	77.734	78.450	78.967	0,7%	9,5%	14,7%
Nariño	70.044	70.241	71.116	70.630	70.881	71.379	73.431	74.437	74.625	75.560	78.216	79.430	81.839	3,0%	9,7%	16,8%
Norte de Santander	69.184	67.750	67.750	65.833			72.333	71.667	72.000	72.767	73.933	75.167				
Quindío	62.550	62.550	63.475	62.550	62.550	63.575	64.550	66.675	66.175	68.650	69.875	71.450	73.400	2,7%	10,9%	17,3%
Risaralda	63.750	63.425	64.700	64.400	63.684	65.833	66.578	66.978	67.405	70.367			68.433		1,5%	7,3%
Santander	62.667	63.500	61.833													
Tolima	63.537	64.900	63.650	66.870	64.867	64.667	68.600	66.433	68.500	71.700	73.317	73.813	78.067	5,8%	14,0%	22,9%
Valle del Cauca	57.584	60.517	60.434	60.450	60.517	60.917	61.817	61.734	63.567	64.517	65.934	67.684	69.575	2,8%	9,5%	20,8%
Total Nacional	65.772	66.221	66.525	65.974	66.922	67.806	69.857	69.340	70.063	71.881	74.690	75.963	76.097	0,2%	8,6%	15,7%



Los precios más altos del alimento Cerdos Ceba en bultos de 40 kilogramos en el último mes respecto a marzo, se registraron en los departamentos de Caldas y Antioquia, y los más bajos en Santander y Cauca.

Cerdas ceba (40 kg)



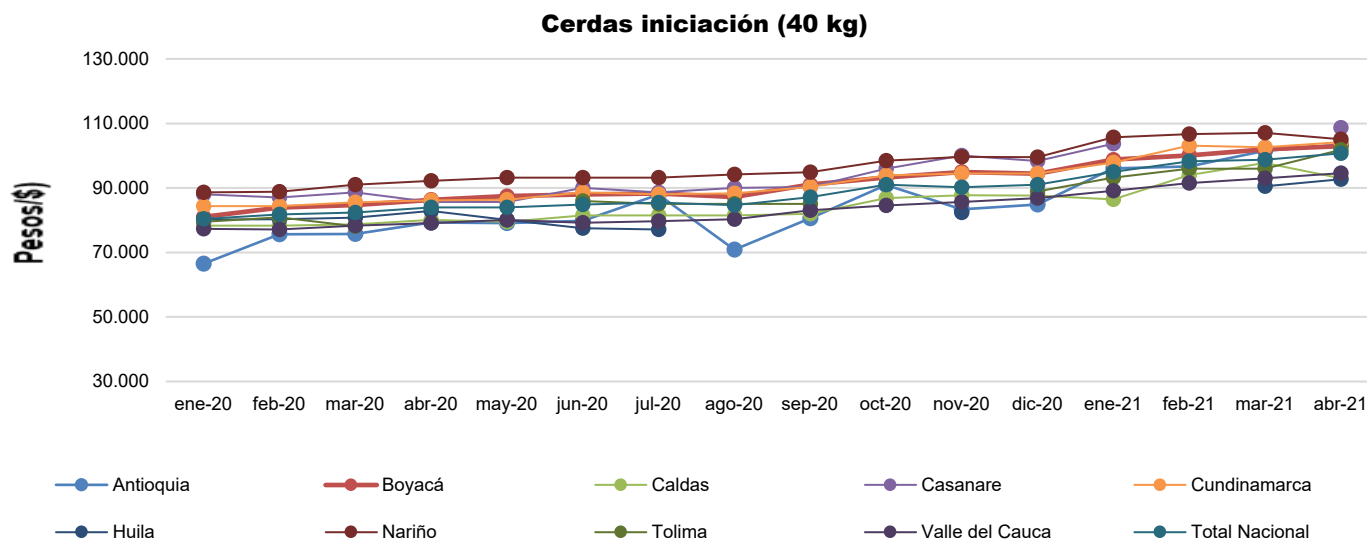
Fuente: DANE. MADR - DCAF.

Tabla 6 - Precios Nacionales de Cerdos Ceba en los principales departamentos (\$/40 kilogramos)

Departamento	Apr-20	May-20	Jun-20	Jul-20	Aug-20	Sep-20	Oct-20	Nov-20	Dec-20	Jan-21	Feb-21	Mar-21	Apr-21	Variación abr/mar 2021	Var. Año corrido abr/21-dic/20	Var. Anual abr/21-abr/20
Antioquia	59.094	59.827	59.719	59.487	59.280	59.590	61.514	63.504	63.675	64.536	65.870	67.937	69.400	2,2%	9,0%	17,4%
Boyacá	53.427	53.849	53.881	54.418	53.953	54.605	56.469	56.807	57.381	58.702	60.888	62.127	63.448	2,1%	10,6%	18,8%
Caldas	61.308	60.812	60.745	61.170	61.145	62.158	64.449	64.558	64.415	65.100	69.034	71.299	73.622	3,3%	14,3%	20,1%
Casanare	53.231	53.783	53.700	54.120	53.748	54.073	56.729	57.418	57.661	59.856	60.920	61.961	62.003	0,1%	7,5%	16,5%
Cauca	53.875	53.875	53.875	53.875	55.375	55.625	55.260	55.260	56.820	56.820	60.080	61.667	61.925	0,4%	9,0%	14,9%
Cesar	51.180	51.580	51.580	51.780	52.180	52.980	53.200	53.900	53.300	56.200	56.800	58.400	60.340	3,3%	13,2%	17,9%
Cundinamarca	49.993	51.383	51.581	51.169	51.465	52.754	54.457	55.155	55.156	57.261	58.392	59.645	62.471	4,7%	13,3%	25,0%
Huila	56.651	56.858	56.431	55.932	57.345	57.885	59.345	61.658	61.245	62.716	65.213	66.110	68.104	3,0%	11,2%	20,2%
Meta	54.317	53.858	53.850	54.350	54.525	54.611	57.098	57.380	57.657	58.850	61.040	60.892	61.858	1,6%	7,3%	13,9%
Nariño	58.019	58.536	58.491	58.345	58.300	58.722	60.022	61.006	61.262	62.094	64.586	65.270	70.562	8,1%	15,2%	21,6%
Norte de Santander	50.882	50.457	50.558	50.627	50.463	52.291	53.660	54.458	55.330	56.728	58.100	59.378	61.123	2,9%	10,5%	20,1%
Quindío	57.228	57.422	57.255	57.733	57.350	57.864	59.517	59.644	59.866	62.169	63.128	65.975	68.397	3,7%	14,2%	19,5%
Risaralda	57.142	57.471	57.762	57.801	57.922	58.511	60.309	62.225	62.190	64.061	64.922	66.525	68.589	3,1%	10,3%	20,0%
Santander	52.026	53.151	52.362	52.169	51.512	51.933	53.618	53.864	54.545	57.061	58.036	59.669	61.028	2,3%	11,9%	17,3%
Sucre	53.500	53.500	55.600	55.667	55.800	55.533		60.000		64.000		64.000	64.000	0,0%		19,6%
Tolima	56.027	55.767	56.197	56.485	56.497	57.886	58.910	60.659	60.674	62.242	63.520	64.055	67.246	5,0%	10,8%	20,0%
Valle del Cauca	55.604	56.220	56.563	56.837	56.365	57.579	59.378	60.176	61.351	62.693	63.728	65.262	66.557	2,0%	8,5%	19,7%
Total Nacional	54.912	55.197	55.303	55.410	55.484	56.153	57.746	58.687	58.908	60.652	62.141	63.539	65.334	2,8%	10,9%	19,0%



Respecto al alimento balanceado Cerdos Iniciación en bultos de 40 kilogramos los mayores precios entre enero y abril de 2021 se registran en los departamentos de Nariño y Casanare, y los más bajos en Valle del Cauca y Antioquia.



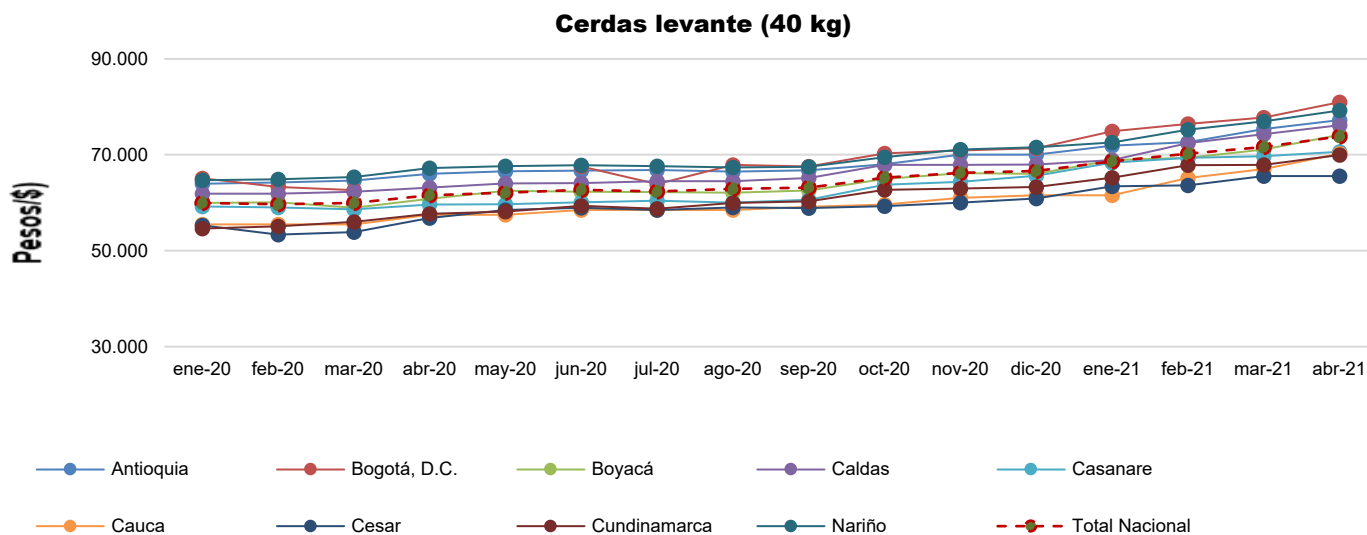
Fuente: DANE. MADR - DCAF.

Tabla 7 - Precios Nacionales de Cerdas iniciación en los principales departamentos (\$/40 kilogramos)

Departamento	Apr-20	May-20	Jun-20	Jul-20	Aug-20	Sep-20	Oct-20	Nov-20	Dec-20	Jan-21	Feb-21	Mar-21	Apr-21	Varia- ción abr/mar 2021	Var. Año corrido abr/21- dic/20	Var. Anual abr/21- abr/20
Antioquia	79.334	79.134	79.742	87.900	70.867	80.617	90.925	83.334	84.809	96.050	96.675	101.500	103.375	1,8%	21,9%	30,3%
Boyacá	86.334	87.453	88.011	88.287	87.158	91.032	93.279	94.963	94.438	98.748	100.117	102.000	102.967	0,9%	9,0%	19,3%
Caldas	80.092	79.500	81.492	81.500	81.500	82.000	86.809	87.684	87.667	86.408	94.000	97.733	93.033	-4,8%	6,1%	16,2%
Casanare	85.667	85.667	90.000	88.667	90.000	90.333	96.000	100.000	98.333	103.667			108.667		10,5%	26,8%
Cauca							83.833	83.833	83.867	83.867						
Cundinamarca	86.167	86.334	88.667	88.000	88.333	90.334	93.834	94.500	94.500	97.833	103.084	102.584	104.167	1,5%	10,2%	20,9%
Huila	82.875	80.084	77.500	77.100				82.333				90.500	92.667	2,4%		11,8%
Nariño	92.162	93.187	93.187	93.187	94.162	94.827	98.468	99.638	99.513	105.721	106.709	107.102	105.136	-1,8%	5,7%	14,1%
Tolima			85.941	85.041	85.041	85.041			88.900	93.167	95.933	95.933	101.833	6,2%	14,5%	
Valle del Cauca	79.071	80.103	79.184	79.705	80.312	83.061	84.546	85.636	86.883	89.113	91.509	92.961	94.611	1,8%	8,9%	19,7%
Total Nacional	83.962	83.932	84.858	85.487	84.672	87.155	90.962	90.213	90.990	94.953	98.289	98.789	100.717	2,0%	10,7%	20,0%



En lo que corresponde al alimento balanceado Cerdos levante en bultos de 40 kilogramos durante el periodo de análisis, los mayores precios se registraron en los departamentos de Bogotá y Nariño, y los más bajos en Cesar y Cundinamarca.



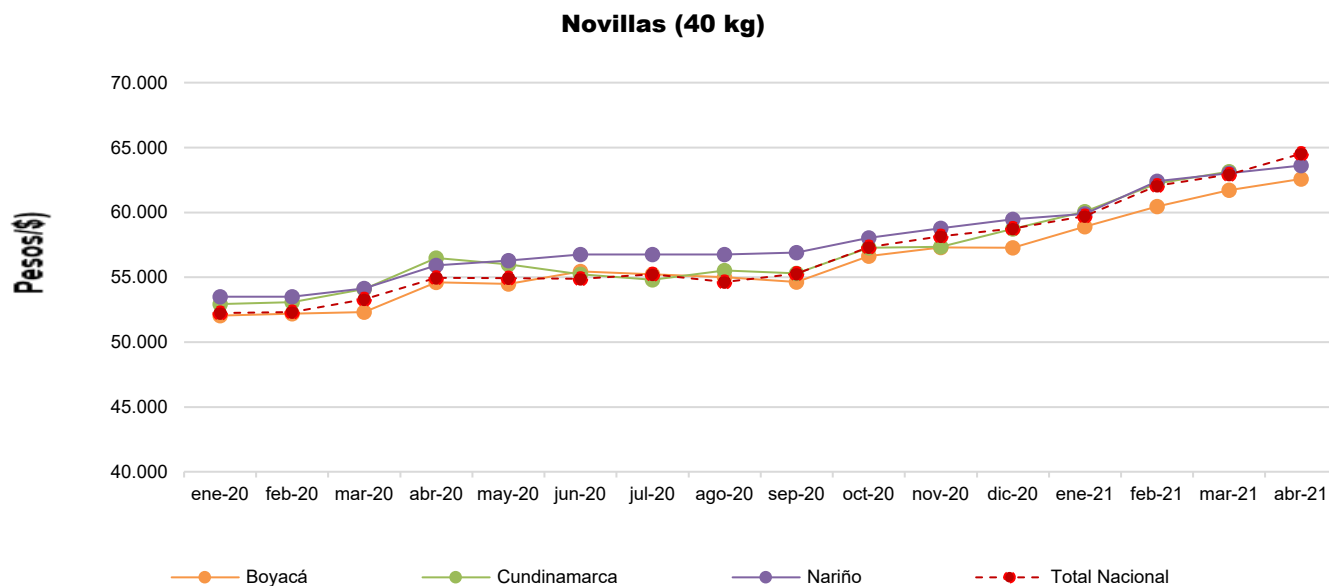
Fuente: DANE. MADR - DCAF.

Tabla 8 - Precios Nacionales de Cerdas levante en los principales departamentos (\$/40 kilogramos)

Departamento	Apr-20	May-20	Jun-20	Jul-20	Aug-20	Sep-20	Oct-20	Nov-20	Dec-20	Jan-21	Feb-21	Mar-21	Apr-21	Varia- ción abr/mar 2021	Var. Año corrido abr/21- dic/20	Var. Anual abr/21- abr/20
Antioquia	79.334	79.134	79.742	87.900	70.867	80.617	90.925	83.334	84.809	96.050	96.675	101.500	103.375	1,8%	21,9%	30,3%
Boyacá	86.334	87.453	88.011	88.287	87.158	91.032	93.279	94.963	94.438	98.748	100.117	102.000	102.967	0,9%	9,0%	19,3%
Caldas	80.092	79.500	81.492	81.500	81.500	82.000	86.809	87.684	87.667	86.408	94.000	97.733	93.033	-4,8%	6,1%	16,2%
Casanare	85.667	85.667	90.000	88.667	90.000	90.333	96.000	100.000	98.333	103.667			108.667		10,5%	26,8%
Cauca							83.833	83.833	83.867	83.867						
Cundinamarca	86.167	86.334	88.667	88.000	88.333	90.334	93.834	94.500	94.500	97.833	103.084	102.584	104.167	1,5%	10,2%	20,9%
Huila	82.875	80.084	77.500	77.100				82.333				90.500	92.667	2,4%		11,8%
Nariño	92.162	93.187	93.187	93.187	94.162	94.827	98.468	99.638	99.513	105.721	106.709	107.102	105.136	-1,8%	5,7%	14,1%
Tolima			85.941	85.041	85.041	85.041			88.900	93.167	95.933	95.933	101.833	6,2%	14,5%	
Valle del Cauca	79.071	80.103	79.184	79.705	80.312	83.061	84.546	85.636	86.883	89.113	91.509	92.961	94.611	1,8%	8,9%	19,7%
Total Nacional	83.962	83.932	84.858	85.487	84.672	87.155	90.962	90.213	90.990	94.953	98.289	98.789	100.717	2,0%	10,7%	20,0%



Respecto al alimento balanceado Novillas en bultos de 40 kilogramos los mayores precios entre enero de 2021 y abril de 2021 se registran en el departamento de Nariño, y el más bajo en Boyacá. Sin embargo, ambos departamentos siguen misma tendencia del total nacional.



Fuente: DANE. MADR - DCAF.

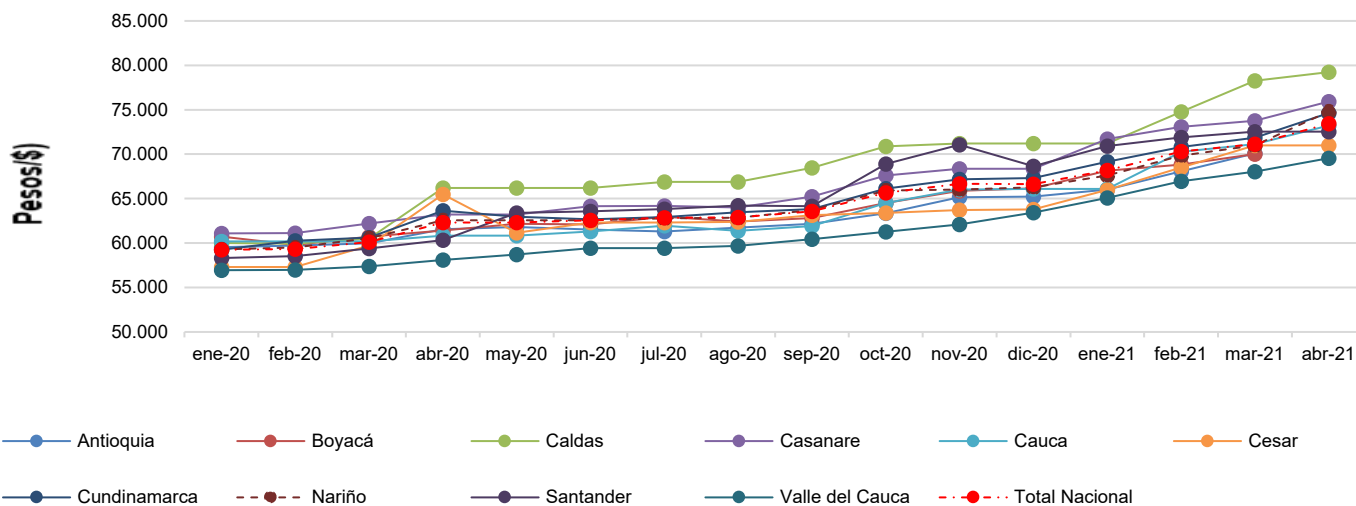
Tabla 9 - Precios Nacionales de Novillas en los principales departamentos (\$/40 kilogramos)

Departamento	Apr-20	May-20	Jun-20	Jul-20	Aug-20	Sep-20	Oct-20	Nov-20	Dec-20	Jan-21	Feb-21	Mar-21	Apr-21	Variación abr/mar 2021	Var. Año corrido abr/21-dic/20	Var. Anual abr/21-abr/20
Antioquia	55.500	56.667	56.000	58.167		57.500	60.167	61.900	62.000	62.567	63.167	63.833	66.167	3,7%	6,7%	19,2%
Boyacá	54.621	54.478	55.450	55.221	55.005	54.624	56.629	57.292	57.263	58.913	60.449	61.714	62.589	1,4%	9,3%	14,6%
Cundinamarca	56.482	56.002	55.223	54.806	55.524	55.309	57.269	57.347	58.724	60.072	62.228	63.154	65.737	4,1%	11,9%	16,4%
Nariño	55.913	56.280	56.760	56.760	56.759	56.906	58.034	58.775	59.472	59.887	62.409	63.020	63.617	0,9%	7,0%	13,8%
Norte de Santander	52.300	51.267	50.933	51.233	51.300	52.100	54.500	55.500	56.333	57.167						
Total Nacional	54.963	54.939	54.873	55.238	54.647	55.288	57.320	58.163	58.758	59.721	62.063	62.930	64.527	2,5%	9,8%	17,4%



En relación al alimento balanceado Terneras en bultos de 40 kilogramos los mayores precios entre enero de 2021 y abril de 2021 se registraron en el departamento de Caldas y Nariño, y el más bajo en Valle del Cauca y Santander.

Terneras (40 kg)



Fuente: DANE. MADR - DCAF.

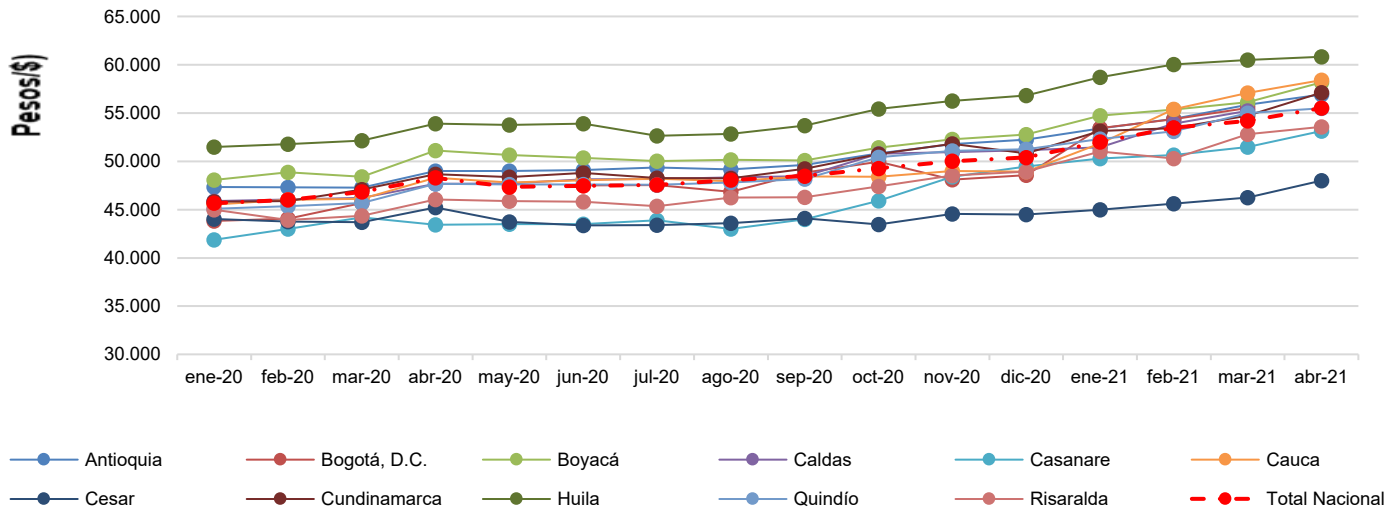
Tabla 10 - Precios Nacionales de Terneras en los principales departamentos (\$/40 kilogramos)

Departamento	Apr-20	May-20	Jun-20	Jul-20	Aug-20	Sep-20	Oct-20	Nov-20	Dec-20	Jan-21	Feb-21	Mar-21	Apr-21	Varia- ción abr/mar 2021	Var. Año corrido abr/21- dic/20	Var. Anual abr/21- abr/20
Antioquia	61.540	61.798	61.517	61.314	61.719	62.168	63.352	65.161	65.214	66.005	68.060	70.074	71.615	2,2%	9,8%	16,4%
Boyacá	61.397	62.182	62.083	62.967	62.406	62.812	64.522	65.860	66.151	68.134	68.833	70.016	71.772	2,5%	8,5%	16,9%
Caldas	66.188	66.188	66.188	66.875	66.875	68.450	70.875	71.200	71.200	71.200	74.763	78.250	79.250	1,3%	11,3%	19,7%
Casanare	63.225	63.225	64.150	64.184	64.000	65.225	67.600	68.375	68.375	71.725	73.075	73.750	75.925	2,9%	11,0%	20,1%
Cauca	60.817	60.817	61.317	61.950	61.367	61.925	64.508	66.033	66.083	66.083	70.267	71.150	73.217	2,9%	10,8%	20,4%
Cesar	65.467	61.150	62.300	62.300	62.375	63.125	63.400	63.700	63.800	66.000	68.500	71.000	71.000	0,0%	11,3%	8,5%
Cundinamarca	63.651	62.973	62.654	62.933	63.457	63.828	66.110	67.158	67.312	69.152	70.802	71.839	74.611	3,9%	10,8%	17,2%
Nariño	62.552	62.552	62.576	62.776	62.834	63.728	65.901	66.027	66.277	67.613	69.843	70.997	74.823	5,4%	12,9%	19,6%
Norte de Santander												65.000				
Santander	60.333	63.400	63.572	63.822	64.233	64.131	68.917	71.050	68.644	70.933	71.900	72.550	72.550	0,0%	5,7%	20,2%
Valle del Cauca	58.088	58.710	59.420	59.420	59.686	60.444	61.256	62.092	63.417	65.079	66.946	68.019	69.533	2,2%	9,6%	19,7%
Total Nacional	62.326	62.299	62.578	62.854	62.895	63.584	65.644	66.666	66.647	68.193	70.299	71.150	73.430	3,2%	10,2%	17,8%



Referente al alimento Vacas Leche en bultos de 40 kilogramos los mayores precios entre enero de 2021 y abril de 2021 se registraron en el departamento de Huila y Cauca, y el más bajo en el departamento del Cesar.

Vacas leche (40 kg)



Fuente: DANE. MADR - DCAF.

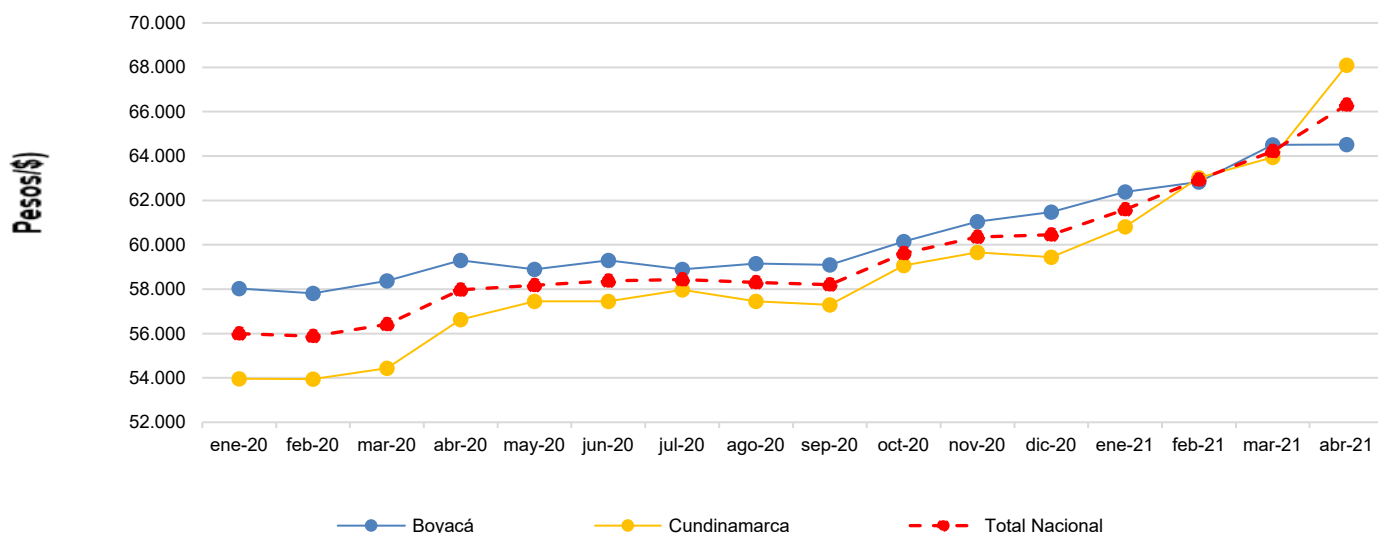
Tabla 11 - Precios Nacionales de Vacas leche en los principales departamentos (\$/40 kilogramos)

Departamento	Apr-20	May-20	Jun-20	Jul-20	Aug-20	Sep-20	Oct-20	Nov-20	Dec-20	Jan-21	Feb-21	Mar-21	Apr-21	Variación abr/mar 2021	Var. Año corrido abr/21-dic/20	Var. Anual abr/21-abr/20
Antioquia	49.018	49.008	49.093	49.367	49.172	49.643	50.818	51.802	52.248	53.411	54.407	55.871	56.916	1,9%	8,9%	16,1%
Bogotá, D.C.			47.525	47.550	46.835	48.825	49.950	48.100	48.567	53.450	54.375	55.525	58.275	5,0%	20,0%	
Boyacá	51.124	50.674	50.362	50.031	50.154	50.111	51.427	52.296	52.793	54.748	55.374	56.138	58.196	3,7%	10,2%	13,8%
Caldas	47.681	47.713	48.129	48.159	48.354	48.465	50.804	50.970	51.161	51.445	53.904	55.247	56.804	2,8%	11,0%	19,1%
Casanare	43.444	43.500	43.500	43.900	43.000	44.000	45.933	48.400	49.475	50.300	50.650	51.500	53.133	3,2%	7,4%	22,3%
Cauca	48.309	47.812	48.052	48.200	47.931	48.428	48.390	49.000	48.943	51.842	55.397	57.094	58.428	2,3%	19,4%	20,9%
Cesar	45.214	43.720	43.360	43.410	43.600	44.110	43.455	44.570	44.500	44.980	45.630	46.260	48.017	3,8%	7,9%	6,2%
Cundinamarca	48.666	48.388	48.795	48.267	48.227	49.231	50.768	51.821	50.811	53.150	53.446	54.746	57.122	4,3%	12,4%	17,4%
Huila	53.899	53.765	53.903	52.635	52.834	53.725	55.425	56.261	56.828	58.702	60.029	60.498	60.821	0,5%	7,0%	12,8%
Meta		39.833	40.167	39.667			43.000	44.333	45.000	47.000		47.000	47.333	0,7%	5,2%	
Nariño	51.485	51.055	50.998	50.986	50.810	51.236	52.598	53.532	54.204	54.526	56.138	56.427	58.298	3,3%	7,6%	13,2%
Norte de Santander	49.194	48.889	48.767	48.761	49.079	49.379	51.264	51.427	52.143	53.884	54.792	55.744	56.934	2,1%	9,2%	15,7%
Quindío	47.665	47.615	47.615	47.569	47.811	48.179	50.417	51.096	51.254	52.308	53.121	55.000	55.496	0,9%	8,3%	16,4%
Risaralda	46.047	45.877	45.810	45.369	46.242	46.269	47.407	48.532	48.943	51.036	50.283	52.813	53.564	1,4%	9,4%	16,3%
Santander	47.072	47.598	47.955	48.203	48.056	48.571	49.489	50.511	50.848	52.133	53.842	54.792	55.229	0,8%	8,6%	17,3%
Tolima	49.550	45.500	45.833	49.717	49.717	48.000	48.500	49.384	50.050	51.167	52.933	53.750	55.250	2,8%	10,4%	11,5%
Valle del Cauca	46.010	46.694	47.183	47.014	47.169	47.445	48.063	48.283	49.045	50.151	51.477	52.996	54.163	2,2%	10,4%	17,7%
Total Nacional	48.292	47.352	47.473	47.577	48.062	48.476	49.277	50.019	50.401	52.014	53.487	54.200	55.528	2,5%	10,2%	15,0%



De acuerdo con el alimento Vacas Pre lactancia en bultos de 40 kilogramos el mayor precio entre enero de 2021 y abril de 2021 se registró en el departamento de Cundinamarca, y el más bajo en el departamento de Boyacá. No obstante, al final del periodo estos departamentos muestran precios muy similares

Vacas Pre lactancia (40 kg)



Fuente: DANE. MADR - DCAF.

Tabla 12 - Precios Nacionales de Vacas Pre lactancia en los principales departamentos (\$/40 kilogramos)²

Departamento	Apr-20	May-20	Jun-20	Jul-20	Aug-20	Sep-20	Oct-20	Nov-20	Dec-20	Jan-21	Feb-21	Mar-21	Apr-21	Varia- ción abr/mar 2021	Var. Año corrido abr/21- dic/20	Var. Anual abr/21- abr/20
Boyacá	59.300	58.900	59.300	58.900	59.150	59.100	60.150	61.040	61.480	62.378	62.830	64.500	64.513	0,0%	4,9%	8,8%
Cundinamarca	56.633	57.450	57.448	57.967	57.450	57.292	59.072	59.659	59.437	60.811	63.022	63.938	68.097	6,5%	14,6%	20,2%
Total Nacional	57.967	58.175	58.374	58.433	58.300	58.196	59.611	60.350	60.459	61.595	62.926	64.219	66.305	3,2%	9,7%	14,4%

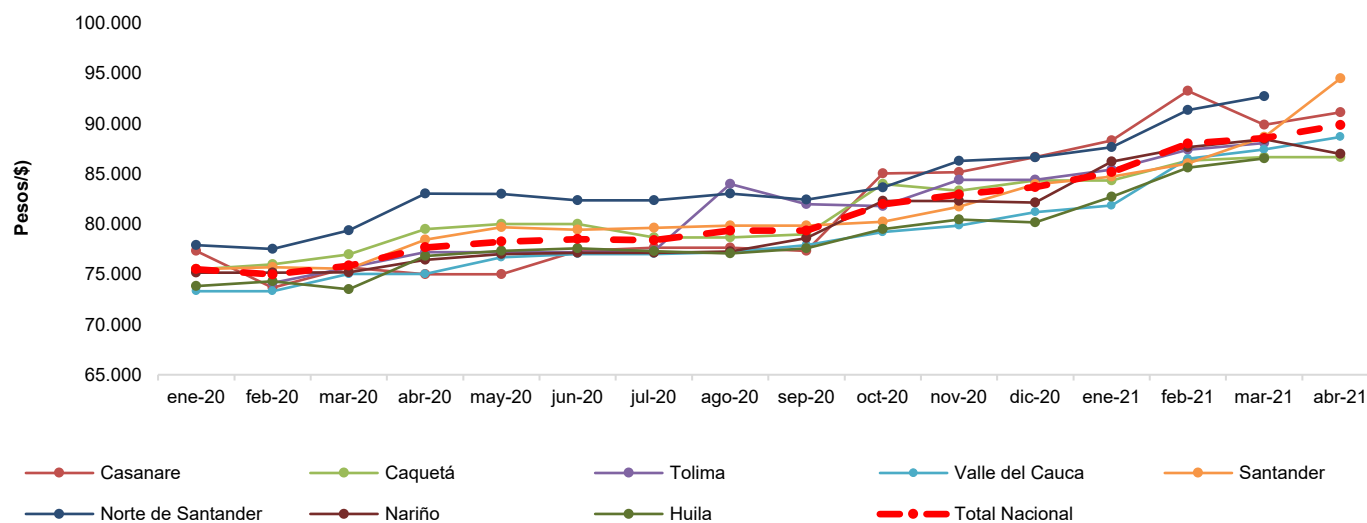


De acuerdo con la serie histórica de precios de los distribuidores de alimentos balanceados más comercializados en el país en los principales departamentos pecuarios, se observa incrementos leves y moderados desde enero de 2020 hasta el mes de abril de 2021.

En cuanto al alimento Mojarra o tilapia engorde en presentación de 40 kilogramos se observa una tendencia alza. Los precios en cada uno de los departamentos de análisis siguen el comportamiento del precio promedio nacional a lo largo del periodo, el cual se ha venido incrementando.

Las cotizaciones más altas de Mojarra o tilapia engorde durante el periodo se registran en los departamentos de Santander y Casanare, y los más bajos en Nariño y Caquetá.

Mojarra o tilapia engorde (40 kg)



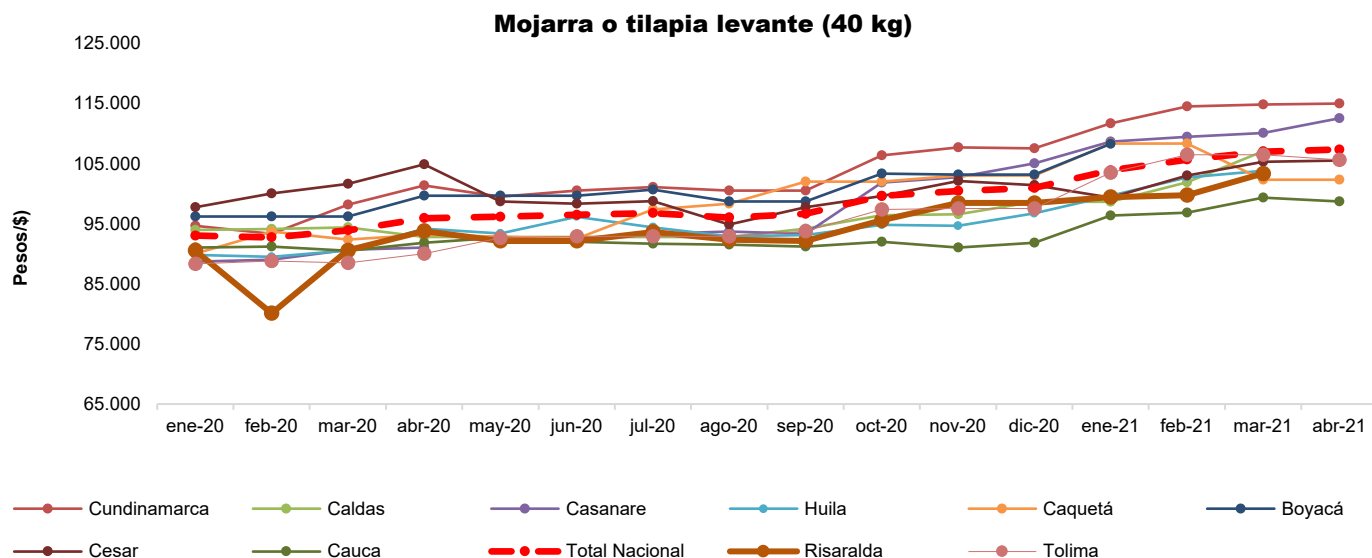
Fuente: DANE, MADR - DCAF.

Tabla 13 - Precios Nacionales de la Mojarra o tilapia engorde en los principales departamentos (\$/40 kilogramos)

Departamento	Apr-20	May-20	Jun-20	Jul-20	Aug-20	Sep-20	Oct-20	Nov-20	Dec-20	Jan-21	Feb-21	Mar-21	Apr-21	Variación abr/mar 2021	Var. Año corrido abr/21-dic/20	Var. Anual abr/21-abr/20
Caquetá	79.500	80.000	80.000	78.667	78.667	79.000	84.000	83.333	84.333	84.333	86.333	86.667	86.667	-0,0%	2,8%	9,0%
Casanare	75.000	75.000	77.333	77.667	77.667	77.333	85.055	85.167	86.667	88.333	93.250	89.875	91.125	1,4%	5,1%	21,5%
Huila	76.842	77.352	77.587	77.321	77.089	77.600	79.514	80.444	80.181	82.719	85.632	86.526				
Nariño	76.439	77.028	77.153	77.153	77.278	78.612	82.306	82.306	82.139	86.236	87.654	88.454	86.992	-1,7%	5,9%	13,8%
Norte de Santander	83.033	83.000	82.367	82.367	83.033	82.433	83.633	86.300	86.633	87.667	91.333	92.725				
Santander	78.457	79.693	79.451	79.619	79.858	79.857	80.251	81.729	83.968	84.710	86.034	88.670	94.500	6,6%	12,5%	20,4%
Tolima	77.200	77.200	77.200	77.333	84.000	82.000	81.800	84.400	84.400	85.433	87.400	88.067	91.164	3,5%	8,0%	18,1%
Valle del Cauca	75.034	76.700	77.033	77.033	77.200	77.917	79.217	79.867	81.200	81.850	86.500	87.417	88.683	1,4%	9,2%	18,2%
Total Nacional	77.688	78.247	78.515	78.395	79.349	79.344	81.972	82.943	83.690	85.160	88.017	88.550	89.855	1,5%	7,4%	15,7%



Respecto a la Mojarra o tilapia levante en bultos de 40 kilogramos los precios más altos a lo largo del periodo fueron para Cundinamarca y Norte de Santander, y los más bajos en Cauca y Risaralda. No obstante, la variación mensual de 2021 respecto al mes inmediatamente anterior fue la más alta en el departamento de Caldas con un 5,0% y la más baja en Caquetá con un descenso del -5,5%.



Fuente: DANE. MADR - DCAF.

Tabla 14 - Precios Nacionales de la Mojarra o tilapia levante en los principales departamentos (\$/40 kilogramos)

Departamento	Apr-20	May-20	Jun-20	Jul-20	Aug-20	Sep-20	Oct-20	Nov-20	Dec-20	Jan-21	Feb-21	Mar-21	Apr-21	Variación abr/mar 2021	Var. Año corrido abr/21-dic/20	Var. Anual abr/21-abr/20
Boyacá	99.667	99.667	99.667	100.667	98.667	98.667	103.333	103.167	103.167	108.267						
Caldas	92.784	92.784	92.784	92.784	92.784	94.192	96.392	96.559	98.642	98.642	101.884	107.025	106.700	-0,3%	8,2%	15,0%
Caquetá	93.167	92.834	92.500	97.333	98.333	102.000	102.000	103.000	103.000	108.333	108.333	102.333	102.333	0,0%	-0,6%	9,8%
Casanare	91.000			93.333	93.667	93.333	101.850	102.733	105.044	108.621	109.444	110.061	112.525	2,2%	7,1%	23,7%
Cauca	91.833	92.667	92.000	91.667	91.500	91.167	92.000	91.000	91.833	96.333	96.833	99.333	98.667	-0,7%	7,4%	7,4%
Cesar	104.875	98.667	98.333	98.750	94.833	97.750	99.600	102.100	101.420	99.333	103.000	105.275	105.525	0,2%	4,0%	0,6%
Cundinamarca	101.333	99.500	100.500	101.111	100.500	100.500	106.333	107.667	107.500	111.667	114.500	114.834	115.000	0,1%	7,0%	13,5%
Huila	94.169	93.367	96.158	94.381	92.871	93.117	94.790	94.621	96.700	99.652	102.688	103.792	104.538	0,7%	8,1%	11,0%
Meta	99.742	98.800	98.250	98.584		95.250	99.000	100.250	100.250	102.875						
Norte de Santander	103.050	104.509	105.134	105.459	104.867	105.450	108.313	108.313	108.563	111.729	113.617	115.717	116.008	0,3%	6,9%	12,6%
Risaralda	93.767	92.142	92.142	93.617	92.304	92.142	95.560	98.437	98.437	99.417	99.734	103.325	103.325	0,0%	5,0%	10,2%
Santander	97.161	99.768	101.063	101.181	102.006	102.401	102.891	104.091	104.034	106.244	108.952	111.140	111.914	0,7%	7,6%	15,2%
Tolima	90.020	92.640	92.880	92.880	92.880	93.740	97.350	97.500	97.500	103.500	106.477	106.475	105.600	-0,8%	8,3%	17,3%
Valle del Cauca	90.306	92.529	92.748	92.748	92.861	93.194	95.206	96.508	96.945	99.392	102.304	104.473	105.648	1,1%	9,0%	17,0%
Total Nacional	95.919	96.144	96.474	96.749	96.006	96.636	99.615	100.425	100.931	103.857	105.647	106.982	107.315	0,3%	6,3%	11,9%